

ONURA PUBLIKOA DUEN 2.063.2 KAUSUA MENDIKO GAINBELTZ EREMUAN 138 ETA 118 UNADEN ZATI BATEAN ERABATEKO MOZKETA EGITEKO PLEGU TEKNIKOA

1- Aurrekariak

138 unadan 1951 urtean landaketa egin zen *Picea abies* eta *Pinus nigra* espeziekin. Azkenengo urte hauetan haizeteak kalteak eragin dituzte izeitan eta hainbat arazo sortu dituzte inguru horretan. Hori dela eta, aurten beste ustiaketa batzuen artean udalarekin eremu honetan hiru urtetan 138 unada hau erabat moztea adostu zen. Plegu honetan lehenengo faseari dagokion mozketa dago.

118 unadan 1961 urtean landatu zen *Pinus nigra* espeziearekin eta orain mozteko prestatu den zatia da unada horren gailurra eta malda gutxiena duena. Udalaren eskaera izan da zati hori larretarako uztea etorkizunean.

2- Ustiaketaren ezaugarriak

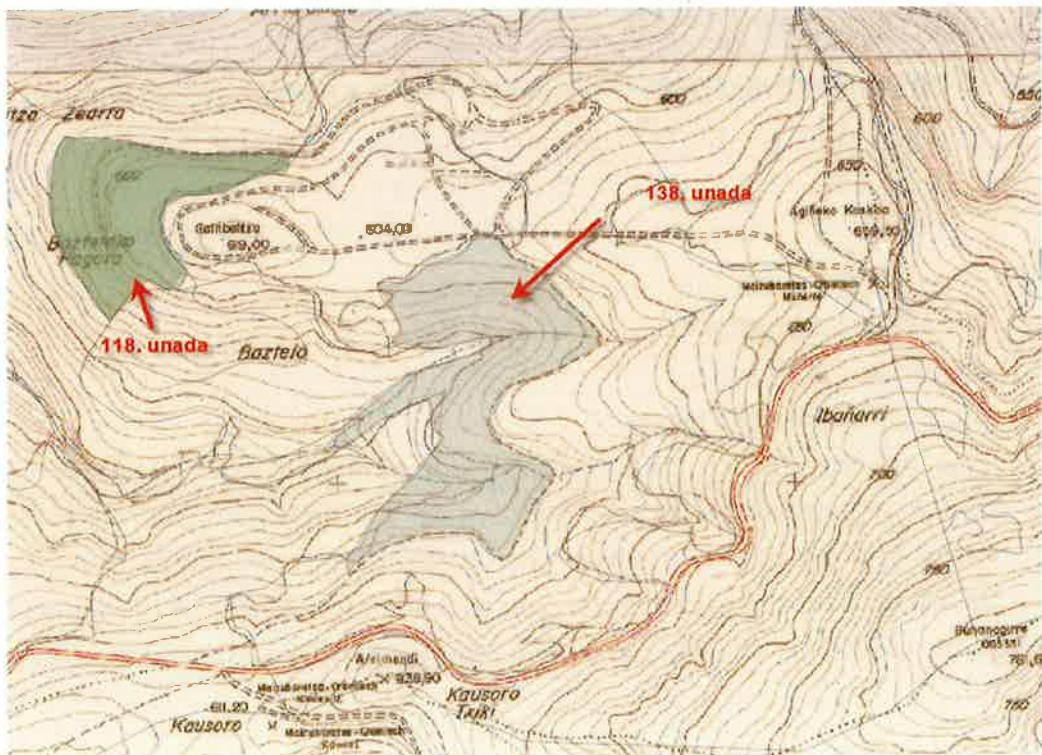
2.1 Deskribapena

Baldintza orri honek Oiartzun udalerriko 2.063.2 Kausua onura publikoko mendian, Oiartzungo herriaren jabetzako den bi unadetan erabateko mozketa egiteko baldintzak jasotzen ditu.

138. unada: moztu beharreko espezieak *Picea abies* (izeia) eta *Pinus nigra* (larizio pinua) dira 1951 urtean egindako landaketaren emaitza da. Moztu behar den azalera 4,8 hektarea

118.unada: moztu beharreko espeziea de *Pinus nigra* Moztu behar den azalera 2,5 hektarea

2.2. Ustiaketaren kokapena:



Irudia: grisez 138 .unadan moztu behar den zatia eta berdez 118. Unadan moztu behar den zatia

2.3. Benetan dagoena: zuhaitz kopurua banan banan neurtutakoak, 482 izei eta 785 larizio pinu

138. unada

Espezia	Zuhaitz kopurua
Larizio pinua	267
Izeia	482
Guztira	749

118. unada

Espezia	Zuhaitz kopurua
Larizio pinua	518

2.4. Gutxi beherako bolumena: 1.352,17 m³, horietatik 555,21 m³ izei eta 796,96 m³ larizio pinu

138. unada

Espezia	Bolumenak (m ³)
Larizio pinua	403,64
Izeia	555,21
Guztira	958,85

118. unada

Espezia	Bolumena (m ³)
Larizio pinua	393,32

2.5. Tasazioa:

* Enkantearen oinarrizko prezioa: **30.900 €**

* Prezio indizea: 38.625 €

Oharra: **BEZa %21ekoa prezio horietan sartuta dago**

2.6 Produktuen likidazioaren merkataritza-unitate

Esleipendunaren zorira

2.7. Egiteko epea:

2025ko Martxoaren 31 baino lehenago bukatu beharko da.

3- Baldintza orokorrak.

Ezaugarri Teknikoen Orri Orokorrean (75.08.21eko 200 zk. E.B.O.ko 24.04.1975 Ebazpena), eta Ezaugarri Teknikoen Orri Berezian (75.08.20ko 199zk. E.B.O.ko 06.05.1975 Ebazpena) xedatutakoak beteko dira.

4- Baldintza bereziak

4.1. Tasak: 315,14 €

4.2. Egurra ateratzeko bideak:

Egun mendian daudenak, dauden bezala. Horretarako beste edozein bide konpondu edo egin behar bada, Mendiak eta Habitatak Kudeatzeko Zerbitzuari eskatu beharko zaio eta hark baimena emanaz gero, esleipendunak berak ordainduko du. Mendiak eta Habitatak Kudeatzeko Zerbitzuak behin-betirako esleipena egiten den arte bakarrik bermatuko du aterabideen egoera, eta uneoro eskatuko du **erabiltzeko moduan** egon daitezela eta, ustiaketa bukatu ondoren, bideen egoera, mendia eman zen garaian zegoen bezalaxe egon dadila.



Mendiak eta Habitatak Kudeatzeko Zerbitzu honek ez du bere gain hartuko, herri onurako mendiaren barruan ez dauden beste bide batzuk erabiltzerakoan edo horietarako beharrezko baimena ematerakoan sor daitekeen beste edozein erantzukizun.

4.3. Egurra arrastaka eramaten duten makinak:

Egun dauden bideetatik ibiliko dira, ez da aurreikusten bide berriak zabaltzea.

4.4. Bestelako baimenak:

Lanak esleitu zaizkion egur enpresak Errepideetako Zuzendaritza Nagusiak emandako baimena beharko du egurra pilotzeko bere eskumeneko zonetan edo ezarritako pisu mugak gaindituz garraiatu behar duenerako, Gipuzkoako Errepide eta Bideen 17/1994 Foru Arauak ezarritakoaren arabera.

5- Segurtasuna eta Osasuna

Kontratatutako laneko segurtasun eta osasunari buruz indarrean dauden xedapen guztiak bete behar ditu, azaroaren 8ko 31/1995 Legea, maiatzaren 30eko 773/1997 Errege-Dekretua eta uztailaren 18ko 1.215/1.997 Errege Dekretua, lan istripuari dagokion guztia beraren eta ez beste inoren erantzukizuna izango delarik. Kontratugile den administrazioak ez du inolako erantzukizunik izango kontratatutako ez baditu betebeharrak horiek betetzen.

6- Beste baldintza batzuk

6.1 Uneoro, Zerbitzu honetako pertsonalak emandako jarraibide eta aginduak bete beharko dira, bai mozketari dagokionez, bai beste edozein oharpideri dagokionez.

6.2. Zehaztutako unadan markatuta dauden zuhaitz guztiak atera beharko dira, eta hori egin ezean, Mendiak eta Habitatak Kudeatzeko Zerbitzuak onartzen badu, moztu eta pilatu ahal izango dira, modu egokian zatitu ondoren. Markatu gabeko zuhaitzik eta erreken babes eremutan ez da zuhaitzik moztuko.

6.3. Lanak egiterakoan enpresa esleipendunaren eta Mendiak eta Habitatak Kudeatzeko Zerbitzuaren artean izan ditzaketen iritzi desberdinetan, azken hitza Aldundiaren Zerbitzuak izango du.

6.4. Bai Administrazioaren aurrean bai partikularren aurrean esleipendunak bere gain hartuko ditu lanaren ondorioz gerta litezkeen kalteak, esatebaterako, instalazio elektrikoei eta ubideen adarrei edo hirugarrenengoei eta ustiapeneko langileei eginikoak.

6.5. Basolanek irauten duten bitartean herrialde historikoan orri honetan azaltzen ez diren eginbeharrak sortuko balira, basosuteak, bideetan eroritako zuhaitzak premiaz kendu beharra. euriteek kaltetutako bideak egokitu beharra, landaketa berrietatik kontrolik gabeko ganadua ateratzea, eta horrelakoetan, esleipendunak Administrazioaren esku jarri beharko lituzke aipatutako ekintza horietarako beharrezko baliabideak, beti ere duen bere ahalmenaren arabera eta Administrazioak eskatzen dion unean.

Donostian, 2024ko Urriaren 14a

O.I

BASOZAINZAKO 3.SEKZIOBURU

Sin: Inmaculada Lizaso

MENDIAK ETA HABITATAK
KUDEATZEKO ZERBITZUBURUA

Sin: Ismael Mondragon

